

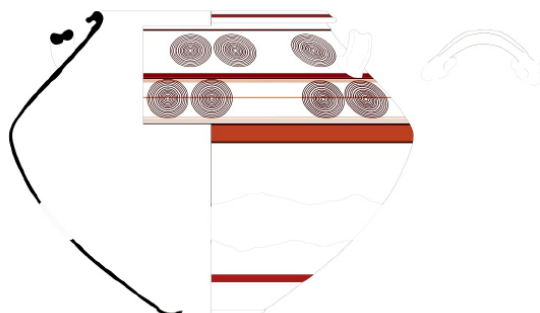


Planta del sector norte del yacimiento

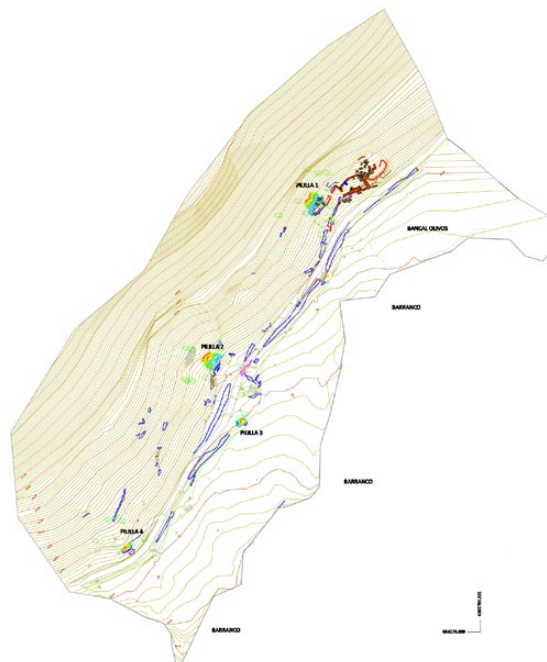
Los primeros testimonios de consumo de vino en la Meseta de Requena-Utiel están documentados por las ánforas Vuillemot R1 que procedentes de las factorías fenicias del sur peninsular introducen esta bebida, como un bien de prestigio, en los principales poblados de la comarca. Pocos años después, a finales del siglo VII a. C., se inicia la producción de vino a escala comercial en la Solana de las Pilillas (Requena), un yacimiento que documenta todas las etapas de este proceso y que estuvo en funcionamiento hasta finales del siglo V a. C.

La Solana de las Pilillas se localiza en la margen derecha de la Rambla de los Morenos, afluente de la Rambla de Caballeros, actualmente en el entorno protegido del Parque Natural de las Hoces del Cabriel. El paisaje del entorno del yacimiento es un mosaico de pinares y matorral intercalados con pequeños viñedos adaptados a la morfología del terreno, similares a los que existieron en época ibérica.

Desde el año 2008 se vienen realizando excavaciones y trabajos de conservación y restauración bajo la dirección de CulturArts Generalitat, a través de la Unidad de Conservación, Restauración e Investigación IVC+R, en colaboración con el Ayuntamiento de Requena y el Parque Natural de las Hoces del Cabriel.



Tinaja sector norte



Planta del yacimiento



Organitza
CulturArts



Ayuntamiento
de
Requena



ICOMOS
COMITÉ NACIONAL ESPAÑOL
CONSEJO INTERNACIONAL DE MONUMENTOS Y SITIOS
INTERNATIONAL COUNCIL ON MONUMENTS AND SITES
CONSEIL INTERNATIONAL DES MONUMENTS ET DES SITES



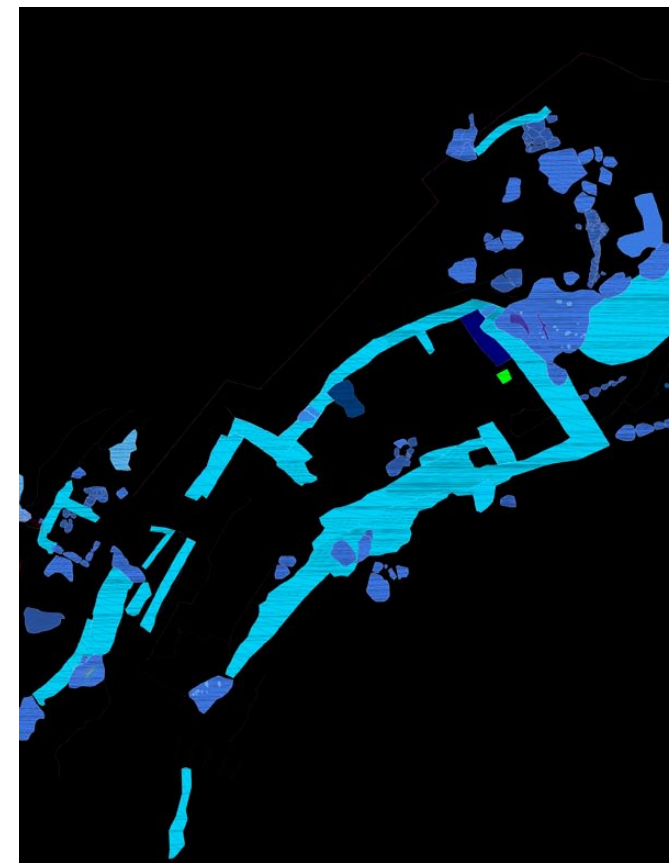
MANCOMUNIDAD
DEL INTERIOR
TIERRA DEL VINO

www.cece.gva.es

www.ivcr.es  

www.mancomunidad.tierradelvino.es

#diainternacionaldelosmonumentos



18 de abril 2013
DÍA INTERNACIONAL DE LOS
MONUMENTOS Y SITIOS

La Solana de Las Pilillas
Requena, Valencia



Organitza
CulturArts



Ayuntamiento
de
Requena



Pililla I. Lagar rupestre

El centro productor de vino más antiguo de la Península Ibérica

El yacimiento de la Solana de las Pilillas está formado por cuatro lagares excavados en roca a los que se asocian una serie de estructuras relacionadas con la producción y almacenamiento de vino: una bodega, departamentos de almacenaje y los restos de una vivienda fortificada, residencia estacional del propietario de la explotación durante el periodo de vendimia y elaboración del vino.

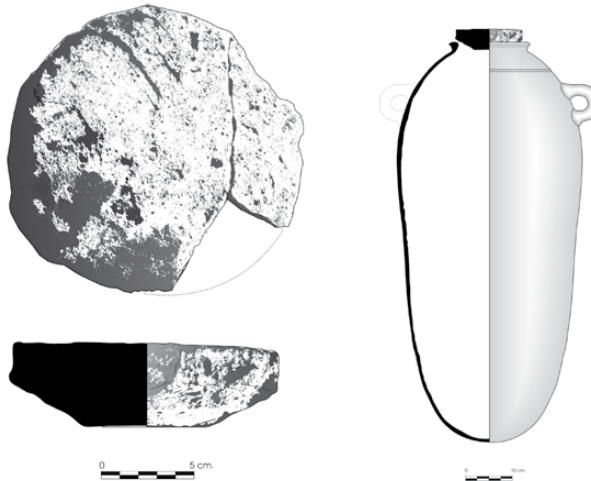
Los lagares fueron tallados en bloques de caliza desprendidos de la ladera. Consisten en dos piletas situadas a diferente altura comunicadas por perforaciones. En la superior se pisaban las uvas y posteriormente se prensaban con medios mecánicos para extraer todo el mosto que era recogido en la pileta inferior y trasladado a contenedores cerámicos para su fermentación. La fermentación se producía en ánforas procedentes de alfares



Viñedos Requena



Vista panorámica del sector norte del yacimiento



Ánfora vinaria y tapadera

del entorno que reproducen las formas fenicias (Casillas del Cura, Venta del Moro) y que eran almacenadas en la bodega de las Pilillas: un espacio de gruesas paredes que garantizaban una temperatura y humedad estables; condiciones necesarias para el proceso de vinificación.

Por las características de los materiales arqueológicos asociados podemos afirmar que este centro productor de vino estuvo en funcionamiento entre los siglos VII y V a. C. Tanto por los materiales como por la tecnología empleada en la elaboración del vino y por los sistemas constructivos empleados podemos afirmar que la producción de vino en las Pilillas se originó bajo el control de población fenicia.

En el origen de la cultura del vino

La producción de la Solana de las Pilillas fue el origen de una "cultura del vino" que persistió durante la Antigüedad con testimonios arqueológicos de épocas romana y medieval. Desde los inicios del s. VII hasta la actualidad se continúa produciendo vino como una constante económica y cultural que ha generado un Paisaje Cultural y un Patrimonio Material e Inmaterial. A los testimonios históricos de producción hay que añadir la existencia de una variedad propia de la Comarca, la cepa "Bobal" que documentada desde la Edad Media es una seña de identidad y un elemento más que define nuestra "cultura del vino".

Por todos los valores patrimoniales y por su excepcionalidad dentro de la Cultura Ibérica el yacimiento de la Solana de las Pilillas ha sido declarado Bien de Interés Cultural en la categoría de Zona Arqueológica (BOE Núm. 14, 17 de enero de 2012, Sec. III. Pág. 3471).



Interior de las bodegas de la Villa